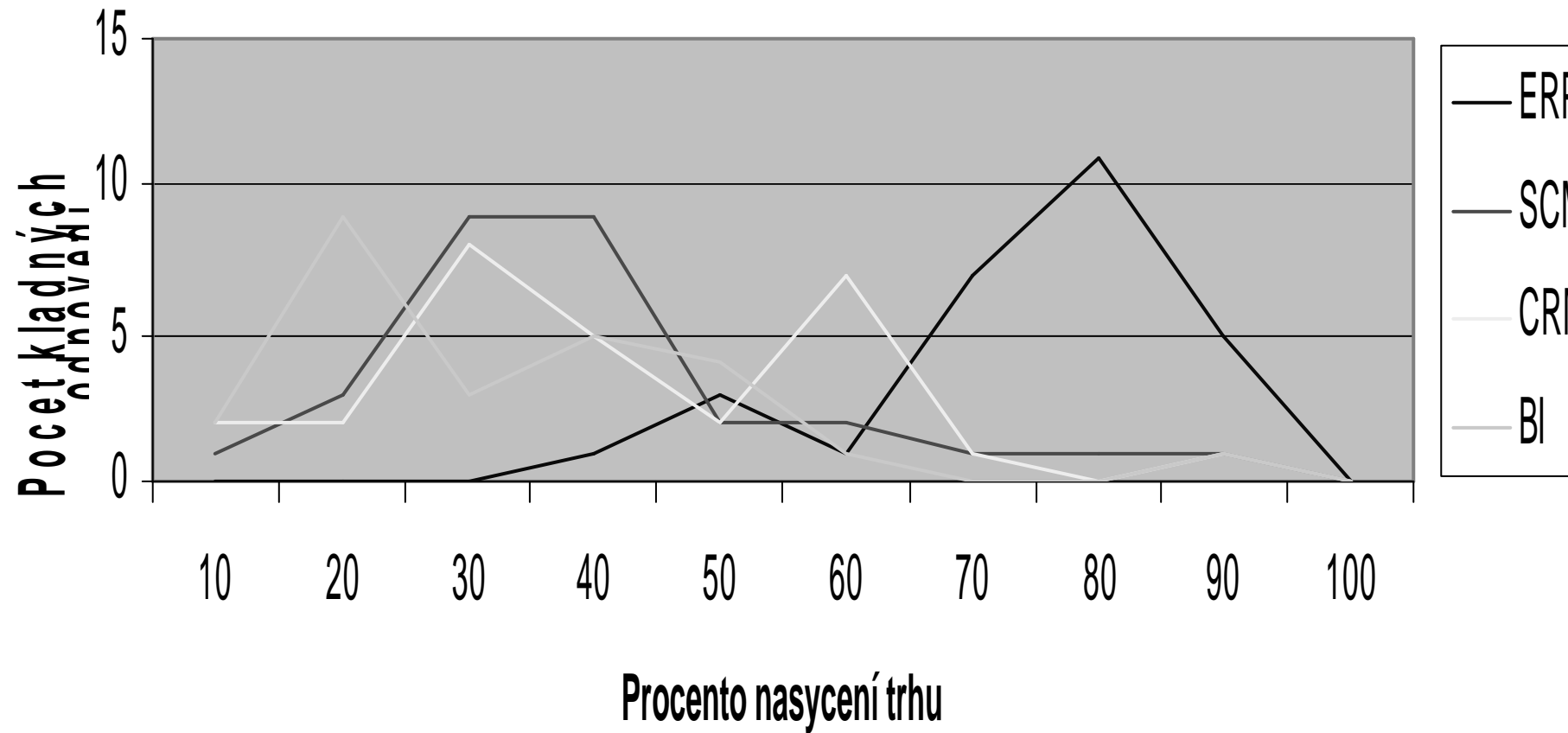


Podnikové informační systémy – investice a efekty

Odhad nasycenosti trhu vybranými aplikacemi z pohledu dodavatele v CR na počátku roku 2006



Užitek ze zavedení IS/ICT

- majitelé - sledující trvalé zhodnocení jejich majetku
- manažeri - očekávající možnost řídit pomocí IS/IT podnik k dosahování žádoucích efektů s minimem zdrojů
- zaměstnanci - hodnotící IS/IT například podle zlepšení svých pracovních podmínek a výše dosahovaného příjmu
- zákazník - od podniku očekává správný produkt za optimální cenu.

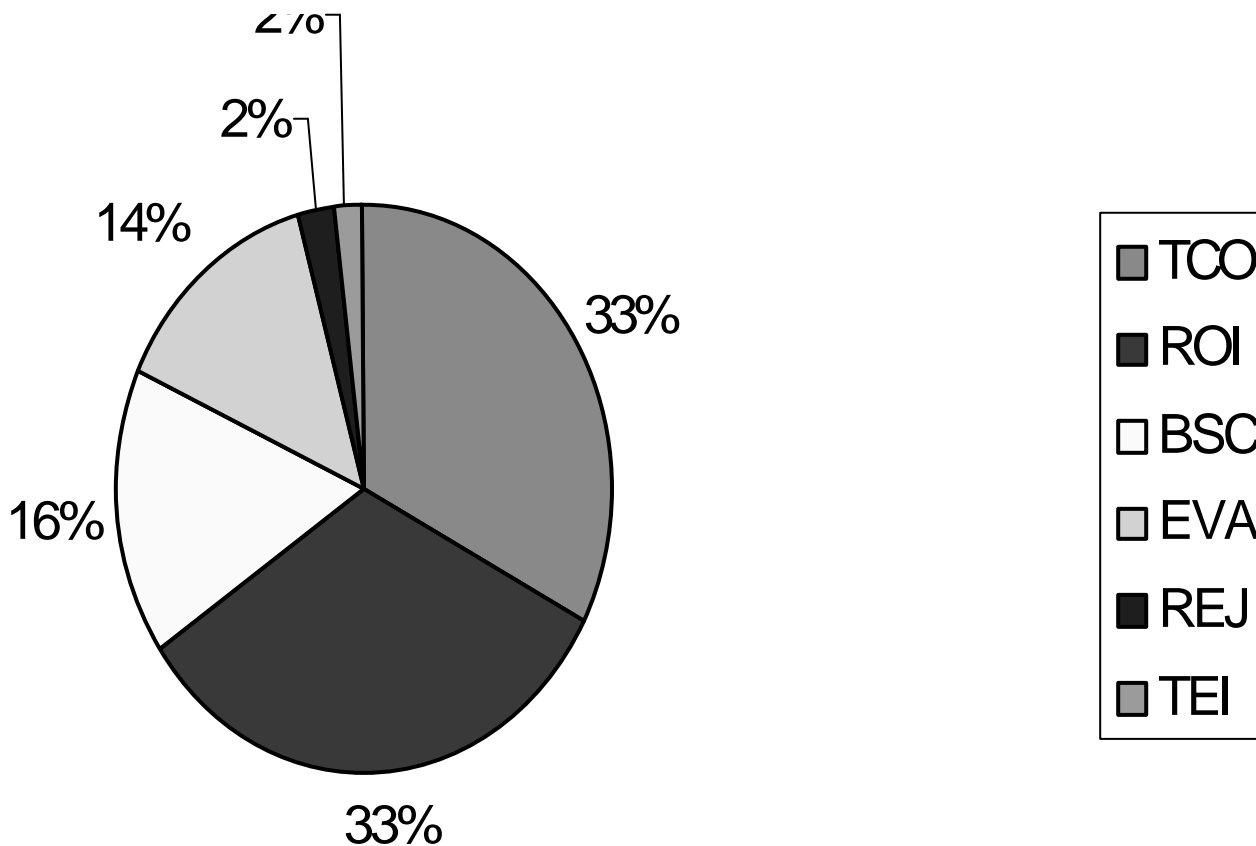
Náklady spojené se zavedením IS

- Na jedné straně je možné v podniku velmi přesně stanovit náklady na IS/IT a vyjádřit je v podobě různých poměrových ukazatelů, jako například:
 - roční výdaje na IS/IT jako procento celkového rozpočtu
 - roční výdaje IS/IT jako procento z obrátu firmy
 - roční mzdové výdaje na IS/IT jako procento celkových mzdových výdajů
 - poměr mezi výdaji na HW, SW a službami IS/IT
 - roční výdaje na IS/IT na pracovníka
 - roční procento investic na IS/IT jako procento z celkových výdajů na investice

Celkové náklady vlastnění - TCO

- Náklady na zavedení
 - nákup hardwaru,
 - nákup softwaru
 - datové naplnění systému a tvorba datových interfacu na existující řešení v podniku,
 - úpravy obrazovek a sestav, tvorba a tisk nových formuláru,
 - doprogramování speciálních úloh,
 - úpravy podnikových procesů
 - a školení.
- Náklady spojené s provozem IS
 - servisní poplatky za hardware
 - servisní poplatky za software
 - poradenská činnost,
 - zabezpečení provozu vlastního IT oddělení.
 - Pripočítat lze ještě rozšiřování systému, příp. další potřebné úpravy a školení.

Prehled užití metod pro hodnocení přínosu implementovaných ERP řešení u zákazníku v roce 2006



Efekty podnikové informatiky

- prímých finančních výnosu ze samostatných informatických produktu a služeb,
- prímých finančních výnosu z informatických produktu a služeb jako pridané hodnoty k základním produktum a službám,
- ekonomických efektu jako dosažených rozdílů v ekonomických ukazatelích způsobených uplatněním ICT (napr. ukazatelu tržní hodnoty firmy, ukazatelu zisku / ztráty, ukazatelu tržeb, snížení nákladu, zvýšení produktivity apod.),
- efektu spojených s pozicí podniku na trhu jako rozdílů v ukazatelích, napr. podílu firmy na trhu nebo počtu nových zákazníků za stanovené období,
- efektu spojených s procesní výkonností podniku, napr. ve zkrácení doby reakce na požadavek zákazníka, ve zkrácení průběžné doby zakázek apod.,
- zvýšení kvality řízení a úrovně komunikace podniku, napr. ve zvýšení kvality a přesnosti rozhodovacích procesu, ve zvyšování kvalifikační úrovně pracovníků podniku.

Typologie efektu

- strategický přínos, napr. v kvalitě poznání potřeb zákazníku a zvyšování jejich loajality,
- dílčí konkurenční výhodu, napr. ve zkrácení průběžné doby zakázky,
- zvýšení konkurenceschopnosti, napr. zajišťuje požadovanou úroveň komunikace s obchodními partnery apod.,
- posilování dobrého jména podniku v jeho okolí, mezi obchodními partnery, na veřejnosti, ve vztazích ke státní správě a samosprávě,
- zvýšení výkonnosti a kvality podnikového řízení, napr. zkracování doby interních procesů apod.
- zajištění základní provozuschopnosti podniku (realizace základních účetních či obchodních operací apod.)

Porovnání výdajové a majetkového pohledu na podnikové IS/IT

pohled výdajový	pohled majetkový
taktický (krátkodobý) pohled	strategický (dlouhodobý) pohled
musíme to udelat	mužeme si dovolit to neudelat?
uděláme to a pujdeme od toho	nikdy to neskončí
analýza nákladu	hodnocení investic
kde na to seženeme peníze	musíme si na to naplánovat peníze
řízení nákladu	hledání užitku
úctování výdaju	úctování majetku